

IHSG

3.426,4

57,2

1,70%

Ulasan Pasar



Bargain hunting sejumlah saham unggulan terutama saham-saham dalam sektor perbankan, berhasil mendorong IHSG rebound dengan membukukan nilai positif sebesar 1,7% untuk kemudian bertengger pada area 3.400.

Dominasi faktor eksternal seiring kekhawatiran terhadap perkembangan krisis utang di Eropa, telah mengakibatkan IHSG bergerak fluktuatif dengan swing sebesar 17% selama sepekan kemarin.

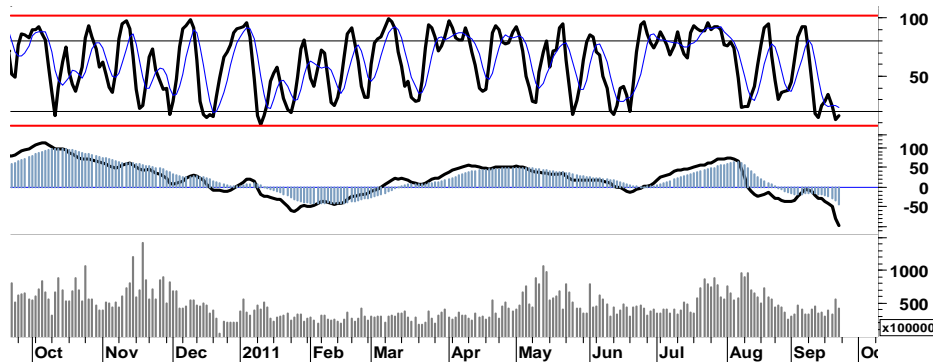
Pergeseran dana dari para pelaku asing masih terlihat mewarnai pergerakan IHSG pada perdagangan kemarin, dengan ditandai tercatatnya nilai penjualan bersih sebesar Rp603,38miliar yang dilakukan oleh para investor asing.

Secara umum kondisi IHSG masih belum menunjukkan adanya signal positif yang cukup kuat, untuk mengembalikan posisi IHSG kembali ke dalam zona hijau perdagangan.

Namun setidaknya, dengan terbatasnya ruang tekanan yang ditandai oleh fast moving oscillator yang telah berada pada area oversold, diharapkan mampu memberikan angin segar di awal pekan ini.

Apabila di awal perdagangan IHSG mampu untuk melanjutkan penguatan dan merambah teritori positif dengan berbasis pada support 3.450, maka swing dalam interval harga 3.420 - 3.520 merupakan momentum untuk melakukan strategi TRADING.

Waspada! pembalikan arah menguji support harga 3.420/3.400, yang sekaligus merupakan stop-loss trading pada IHSG apabila gagal melakukan penetrasi resistensi 3.450.



S1	S2	R1	R2
3,310	3,205	3,480	3,540

Saham Pilihan

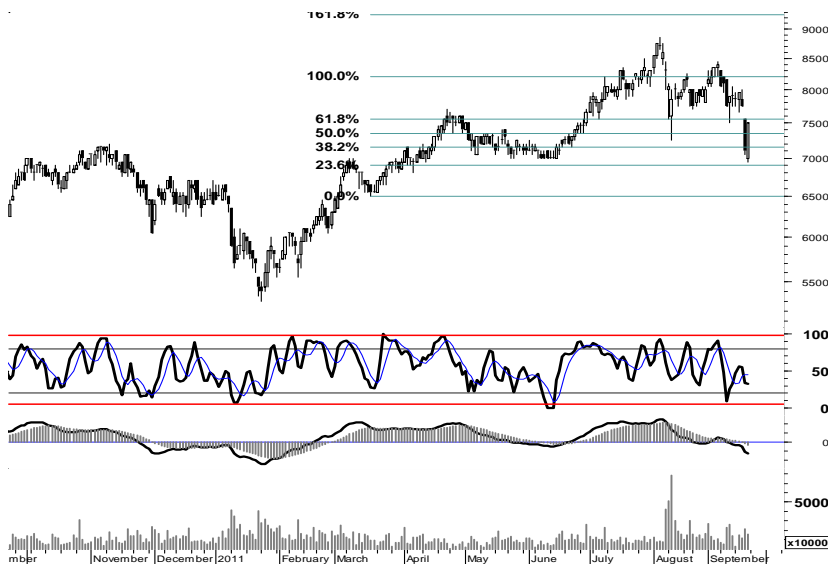
Saham	Harga (Rp)	Rekomendasi	Stochastic	RSI	BB Top	BB Bottom	S1	S2	R1	R2
ASII	58,850	Accumulate	21.41	31.47	67,300	54,650	56,150	53,450	61,950	64,650
BBCA	7,500	OverSold	32.69	41.67	8,150	6,950	7,150	6,800	7,900	8,250
BBNI	3,425	Accumulate	21.98	33.97	4,125	3,050	3,125	2,825	3,775	4,075
BBRI	5,600	Accumulate	23.81	35.39	6,500	5,050	5,200	4,750	6,150	6,600
BMRI	5,600	StrongBuy	17.14	30.65	6,650	4,950	5,250	4,900	6,100	6,450
UNTR	19,750	StrongBuy	13.09	25.03	23,850	18,100	18,800	17,850	21,450	22,400



Akumulasi beli pada saham ASII berhasil mengembalikan kondisi emiten tersebut dari keterpurukan sebesar 19% selama sepekan lalu.

Indikasi signal positif pada area oversold stochastic dan berhasil melakukan penetrasi pada MA200, diharapkan mampu memberikan kekuatan pada ASII untuk menuju target celah harga yang terbuka pada kisaran 61.500 - 63.400.

S1	S2	R1	R2
56,150	53,450	61,950	64,650



Perlawanan aksi beli yang terjadi pada basis support 6.850 kemarin, diharapkan memberikan ruang bagi BBCA untuk bergerak menguji resistensi pada celah harga yang terbuka di level 7.650.

Perketat stop-loss harga pada basis support, apabila BBCA gagal melakukan penetrasi resistensi 7.650.

S1	S2	R1	R2
7,150	6,800	7,900	8,250



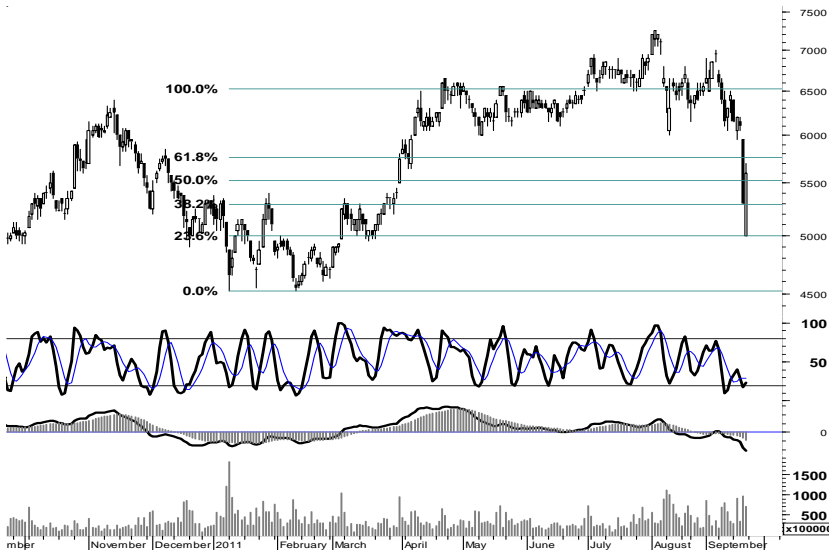
Terjadinya peningkatan volume perdagangan selama tiga hari berturut-turut dan tingginya dominasi beli yang terjadi di akhir pekan lalu, memberikan peluang bagi BBNI untuk bergerak kembali pada area positif dalam rentang harga 3.475 - 3.700.

S1	S2	R1	R2
3,125	2,825	3,775	4,075

BBRI

5,600

Accumulate



BBRI merupakan salah satu saham unggulan pada sektor perbankan yang telah berhasil memberikan kontribusi 11.4 point terhadap penguatan IHSG, dengan tercatatnya swing sebesar 12% yang mendorong BBRI rebound pada basis support harga 5.000.

Hal ini membuka peluang bagi BBRI untuk kembali bergerak pada area positif perdagangan 5.550 - 5.950 di awal pekan ini.

S1	S2	R1	R2
5,200	4,750	6,150	6,600

BMRI

5,600

StrongBuy



Setelah mengalami tekanan hingga 26% selama sepekan kemarin, BMRI berhasil mencatatkan nilai akumulasi sebesar 5,7% dengan ditutup positif pada support 5.600. Dengan demikian BMRI merupakan salah satu dari beberapa saham unggulan pada sektor perbankan, yang memiliki peluang untuk menuju target celah harga 6.000-6.150.

S1	S2	R1	R2
5,250	4,900	6,100	6,450

UNTR

19,750

StrongBuy



Sebagaimana saham unggulan yang telah mengalami tekanan jual, bargain hunting terhadap saham UNTR berhasil mengurangi tekanan jual yang mengakibatkan pelemahan hingga 22% pada sepekan yang lalu yang membuka peluang bagi saham tersebut untuk kembali pada area positif 20.500 - 22.150.

Ditutup pada area pivot support 19.650/19.750, menempatkan UNTR pada kondisi berimbang.

Waspadaai berlanjutnya tekanan pelemahan menguji support 19.000, apabila UNTR gagal melakukan penetrasi resistensi 21.000.

S1	S2	R1	R2
18,800	17,850	21,450	22,400

Code	Last	Ytd Chg(%)	H-5 Chg (%)	Rekomendasi	STO	RSI	MACD	Bollinger Band		Support			Resistance			H-5	
								Top	Bottom	1	2	3	1	2	3	Highest	Lowest
AALI	20,750	-22.57	-7.37	Accumulate	39.5	35.1	(233.3)	22,300	20,250	20,100	19,450	19,100	21,100	21,450	22,100	22,400	19,800
ACES	3,250	14.04	-0.76	Trading	47.1	50.7	(0.9)	3,275	3,250	3,200	3,125	3,100	3,300	3,325	3,400	3,325	3,150
ADRO	1,650	-38.32	-16.67	StrongBuy	13.4	20.6	(145.4)	2,020	1,540	1,570	1,490	1,410	1,730	1,810	1,890	2,000	1,560
AISA	680	-12.82	-9.33	Accumulate	34.6	35.8	(11.0)	745	665	665	650	635	695	710	725	760	650
ANTM	1,580	-36.16	-13.19	Accumulate	26.1	22.6	(71.1)	1,870	1,490	1,490	1,400	1,340	1,640	1,700	1,790	1,830	1,460
ASII	58,850	8.18	-10.70	Accumulate	21.4	31.5	(1,864.7)	67,300	54,650	56,150	53,450	51,900	60,400	61,950	64,650	67,000	55,000
BBCA	7,500	16.28	-5.06	OverSold	32.7	41.7	(138.9)	8,150	6,950	7,150	6,800	6,600	7,700	7,900	8,250	8,050	6,950
BBNI	3,425	-9.87	-16.46	Accumulate	22.0	34.0	(129.4)	4,125	3,050	3,125	2,825	2,650	3,600	3,775	4,075	4,150	3,000
BBRI	5,600	8.21	-13.18	Accumulate	23.8	35.4	(219.1)	6,500	5,050	5,200	4,750	4,500	5,900	6,150	6,600	6,500	5,000
BDMN	4,775	-13.18	-3.54	Trading	40.0	40.8	(119.5)	5,000	4,550	4,550	4,325	4,200	4,900	5,025	5,250	5,000	4,425
BISI	1,010	-45.99	-14.41	Accumulate	21.7	26.2	(66.8)	1,200	910	940	870	830	1,050	1,090	1,160	1,190	900
BMRI	5,600	-13.18	-15.79	StrongBuy	17.1	30.7	(378.6)	6,650	4,950	5,250	4,900	4,650	5,850	6,100	6,450	6,700	5,100
BSDE	800	-9.09	-16.67	StrongBuy	11.9	28.4	(34.7)	945	750	790	775	760	820	835	850	960	790
BTEL	330	40.43	-5.71	Trading	42.1	37.2	(2.1)	358	323	322	314	307	337	344	352	355	320
BUMI	2,175	-30.40	-19.44	StrongBuy	13.0	25.9	(104.5)	2,800	1,975	2,075	1,975	1,875	2,275	2,375	2,475	2,725	2,050
BWPT	1,090	-16.79	-8.40	Accumulate	29.6	26.7	(15.5)	1,200	1,070	1,060	1,020	1,000	1,120	1,140	1,180	1,190	1,040
ELTY	122	-24.22	-9.63	Accumulate	29.8	30.6	(6.2)	138	116	118	114	111	125	128	132	137	117
EXCL	4,575	-12.86	-12.86	Trading	41.7	32.8	(168.2)	5,225	4,325	3,975	3,375	3,075	4,875	5,175	5,775	5,250	3,675
GGRM	50,000	21.80	-10.95	Accumulate	22.1	34.1	(231.8)	56,100	47,300	47,800	45,600	43,800	51,800	53,600	55,800	57,500	47,400
HEXA	7,200	-0.69	-13.25	Accumulate	27.1	35.2	(38.2)	8,350	6,900	6,750	6,300	6,000	7,500	7,800	8,250	8,450	6,550
HRUM	7,050	-25.40	-14.55	Accumulate	30.4	33.2	(384.8)	8,500	6,350	6,550	6,050	5,750	7,350	7,650	8,150	8,250	6,300
INCO	3,050	-38.69	-18.67	StrongBuy	9.3	26.6	(165.4)	3,825	2,725	2,900	2,725	2,550	3,250	3,425	3,600	3,800	2,900
INDF	4,600	-7.07	-18.58	StrongBuy	13.3	29.0	(349.2)	5,550	3,975	4,300	4,000	3,850	4,750	4,900	5,200	5,700	4,150
INDY	2,475	-51.47	-17.50	Accumulate	22.2	23.5	(183.5)	3,025	2,325	2,350	2,225	2,125	2,575	2,675	2,800	3,000	2,325
INTP	12,500	-22.12	-11.03	Accumulate	28.6	35.1	(695.8)	14,100	10,850	11,300	10,100	9,500	13,100	13,700	14,900	14,250	10,700
ISAT	5,550	1.83	-4.31	OverBought	60.5	50.1	26.2	5,800	5,350	5,000	4,450	4,050	5,950	6,350	6,900	5,800	4,800
ITMG	40,650	-25.14	-8.75	Accumulate	29.3	38.5	(1,056.0)	46,450	36,850	38,450	36,250	35,000	41,900	43,150	45,350	45,000	37,500
JSMR	3,600	1.41	-10.00	Accumulate	24.5	32.7	(37.4)	4,100	3,400	3,450	3,275	3,150	3,750	3,875	4,050	4,025	3,400
KLBF	2,900	-12.78	-18.31	StrongBuy	12.7	29.4	(71.7)	3,675	2,525	2,725	2,550	2,425	3,025	3,150	3,325	3,625	2,650
LSIP	1,930	-24.02	-13.26	StrongBuy	16.2	21.4	(78.4)	2,260	1,780	1,860	1,780	1,710	2,010	2,080	2,160	2,250	1,850
MAPI	4,175	50.45	-15.23	OverSold	22.9	42.0	46.0	5,375	3,625	3,850	3,525	3,250	4,450	4,725	5,050	5,300	3,800
PGAS	2,350	-47.49	-12.15	Accumulate	27.0	25.2	(268.5)	2,700	2,100	2,125	1,900	1,775	2,475	2,600	2,825	2,775	2,025
PTBA	15,750	-34.24	-12.26	StrongBuy	19.1	22.0	(886.5)	18,000	14,700	14,900	14,050	13,600	16,200	16,650	17,500	18,200	14,500
RALS	710	-17.44	-8.97	Accumulate	-	100.0	-	800	690	700	685	670	730	745	760	790	700
SGRO	2,850	-12.31	-16.18	StrongBuy	6.3	21.5	(111.4)	3,525	2,625	2,775	2,675	2,550	3,000	3,125	3,225	3,400	2,800
SMCB	1,750	-21.35	-12.06	StrongBuy	11.8	28.6	(50.1)	1,970	1,660	1,720	1,680	1,660	1,780	1,800	1,840	2,000	1,700
SMGR	8,150	-17.26	-6.32	Accumulate	33.3	36.5	(292.4)	8,700	7,600	7,650	7,150	6,900	8,400	8,650	9,150	8,850	7,400
SMRA	1,080	0.00	-17.56	StrongBuy	14.9	31.8	(12.7)	1,330	960	1,050	1,020	990	1,110	1,140	1,170	1,310	1,050
TINS	1,870	-34.39	-12.00	Accumulate	24.1	27.7	(87.3)	2,180	1,750	1,800	1,730	1,680	1,920	1,970	2,040	2,175	1,780
TLKM	7,200	-10.00	-2.04	OverSold	29.7	46.5	(16.2)	7,750	6,800	7,050	6,900	6,750	7,350	7,500	7,650	7,650	6,900
UNTR	19,750	-18.72	-15.96	StrongBuy	13.1	25.0	(891.5)	23,850	18,100	18,800	17,850	17,000	20,600	21,450	22,400	23,500	18,700
UNVR	15,350	-4.36	-8.90	Trading	46.1	39.9	(100.7)	16,350	14,700	14,900	14,450	14,200	15,600	15,850	16,300	17,200	14,000

S1 = Support 1 S2 = Support 2 S3 = Support 3
 R1 = Resisten 1 R2 = Resisten 2 R2 = Resisten 2
 STO = Stochastic Oscillator
 RSI = Relative Strength Index
 MACD = Moving Average Convergence Divergence
 H-5 = 5 hari sebelumnya

RESEARCH TEAM

Andrian Tanuwijaya	Equity Analyst	(andrian.tanuwijaya@trimegah.com)
Hanel Topada Era Tania	Equity Analyst	(hanel.tania@trimegah.com)
Paul Raymond Widjaja	Equity Analyst	(paul.widjaja@trimegah.com)
Michele Gabriela	Equity Analyst	(michele.gabriela@trimegah.com)
T Hedy Arifien	Technical Analyst	(hedy@trimegah.com)
Rovandi	Research Assistant	(rovandi@trimegah.com)

EQUITY CAPITAL MARKET TEAM

Nathanael Benny Prasetyo	Head of Retail ECM	(benny.prasetyo@trimegah.com)
Windra Djulnaily	Pluit, Jakarta	(windra.djulnaily@trimegah.com)
Ariawan Anwar	Artha Graha, Jakarta	(ariawan.anwar@trimegah.com)
Ferry Zabur	Kelapa Gading, Jakarta	(ferry.zabur@trimegah.com)
Wirjawan Joesoef	Mangga Dua, Jakarta	(iwan@trimegah.com)
Lukman Abdul Azis	Kebon Jeruk, Jakarta	(lukman@trimegah.com)
Untung Wijaya	Semarang, Jawa Tengah	(untung.wijaya@trimegah.com)
Sonny Muljadi	Surabaya, Jawa Timur	(sonny.muljadi@trimegah.com)
Ni luh Ketut Sri Agustini	Denpasar, Bali	(sri.agustini@trimegah.com)
Philip Fernando Suwandi	Makassar, Sulawesi Selatan	(philip.fs@trimegah.com)
agus.jatmiko	Balikpapan, Kalimantan Timur	(agus.jatmiko@trimegah.com)
Asep Saepudin	Bandung, Jawa Barat	(asep.saepudin@trimegah.com)
Ariffianto	Cirebon, Jawa Barat	(ariffianto@trimegah.com)
Very Wijaya	Medan, Sumatera Utara	(very.wijaya@trimegah.com)
Tantie Rivi Watie	Pekanbaru, Riau	(tantierw@trimegah.com)
Agus Bambang Suseno	Solo, Jawa Tengah	(agus.suseno@trimegah.com)
Untung Wijaya	Yogyakarta, Jawa Tengah	(untung.wijaya@trimegah.com)
Donny Kristanto Setiadi	Palembang, Sumatra Selatan	(donny.kristanto@trimegah.com)
Rr. Putri Ayu Erikusuma	Malang, Jawa Timur	(putri.ayu@trimegah.com)

PT Trimegah Securities Tbk
18th Fl, Artha Graha Building
Jl. Jend. Sudirman Kav. 52-53
Jakarta 12190, INDONESIA
Tel : (6221) 2924 9088 Fax : (6221) 2924 9163

DISCLAIMER

This report has been prepared by PT Trimegah Securities Tbk on behalf of itself and its affiliated companies and is provided for information purposes only. Under no circumstances is it to be used or considered as an offer to sell, or a solicitation of any offer to buy. This report has been produced independently and the forecasts, opinions and expectations contained herein are entirely those of Trimegah Securities.

While all reasonable care has been taken to ensure that information contained herein is not untrue or misleading at the time of publication, Trimegah Securities makes no representation as to its accuracy or completeness and it should not be relied upon as such. This report is provided solely for the information of clients of Trimegah Securities who are expected to make their own investment decisions without reliance on this report. Neither Trimegah Securities nor any officer or employee of Trimegah Securities accept any liability whatsoever for any direct or consequential loss arising from any use of this report or its contents. Trimegah Securities and/or persons connected with it may have acted upon or used the information herein contained, or the research or analysis on which it is based, before publication. Trimegah Securities may in future participate in an offering of the company's equity securities.